

MEMORIA RSI

2022



Irmás
Hospitalarias
CENTRO PAIMENNI

SOBRE ESTA MEMORIA

Esta memoria recoge los proyectos e hitos más destacados del Centro Pai Menni de Irmás Hospitalarias de Betanzos a lo largo del 2022, este año por primera vez desde el prisma de transmitir nuestra labor desde la óptica de la Responsabilidad Social Institucional.

A partir de una labor de identificación de grupos de interés y aspectos materiales, elaboramos una Memoria anual de RSI en base a los Estándares de Global Reporting Initiative (GRI), dedicando un capítulo a cada uno de los principales grupos de interés de nuestro centro: personas usuarios y sus familias, colaboradores y sociedad; junto con dos adicionales centrados en la sostenibilidad y el buen gobierno, y medio ambiente y biodiversidad, ambos aspectos materiales para Hermanas Hospitalarias.

Llevar a cabo una gestión responsable social, ambiental y económica es un firme compromiso de la Institución que se materializa en numerosas acciones con las que, a lo largo del año, Hermanas Hospitalarias contribuye al cumplimiento progresivo de los Objetivos de Desarrollo Sostenible de Naciones Unidas (ODS).



PRINCIPIOS PARA LA ELABORACIÓN DE LA MEMORIA

Para la elaboración de la Memoria de RSI 2022 hemos tenido en cuenta los cuatro principios propuestos por la *Guía "GRI 101: Fundamentos"*:

1. Participación de los grupos de interés:

Mostrando cómo desde el Centro se establecen mecanismos de participación de todos los grupos de interés, al mismo tiempo que damos respuesta a las necesidades y expectativas planteadas.

2. Contexto de sostenibilidad:

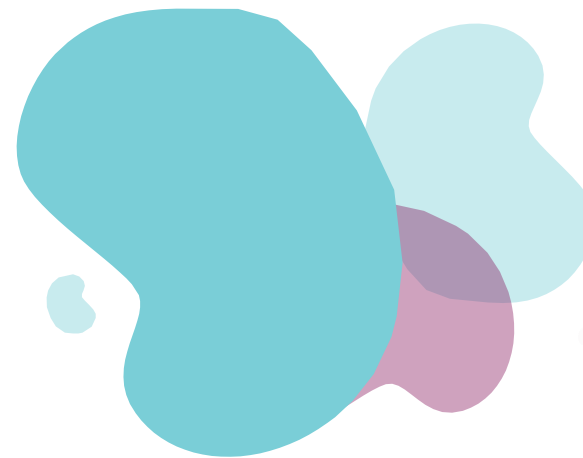
Rindiendo cuentas sobre la contribución al desarrollo sostenible de nuestro entorno, así como sobre el desempeño de la Institución en un contexto más amplio de la sostenibilidad.

3. Materialidad:

Identificando a través de un análisis de materialidad interno los 21 aspectos económicos, sociales y ambientales relacionados con nuestra actividad, que resultan materiales en base a dos variables: su relevancia para los Grupos de interés y su relevancia para la estrategia del Centro Pai Menni.

4. Exhaustividad:

Ofreciendo una visión completa y coherente de nuestro desempeño y los hitos más significativos en el ejercicio 2022, manteniendo un equilibrio entre los diferentes temas y la profundidad con la que son abordados.



NUESTRAS CIFRAS • HERMANAS HOSPITALARIAS EN ESPAÑA

19

CENTROS ASISTENCIALES

2

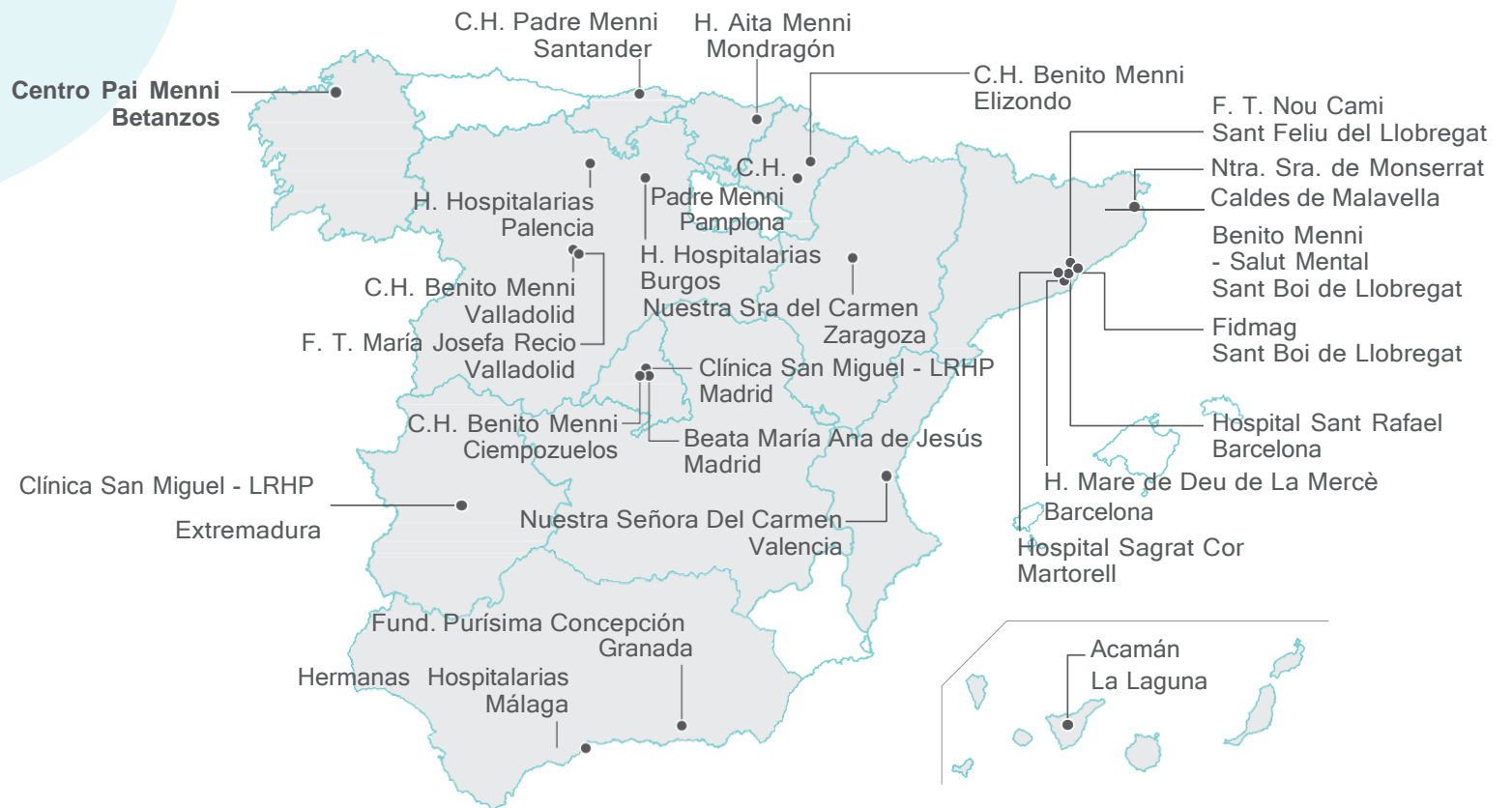
FUNDACIONES TUTELARES

2

HOSPITALES GENERALES

1

FUNDACIÓN ESPECIALIZADA EN INVESTIGACIÓN



NUESTRAS CIFRAS • HERMANAS HOSPITALARIAS EN EL MUNDO



Sensibilidad por los excluidos



Calidad profesional



Servicio a los enfermos



Humanidad en la atención



Conciencia histórica



Salud integral



Ética en toda actuación



Acogida liberadora

MISIÓN

Acogida, asistencia, cuidado especializado y preferente a los enfermos mentales, a personas con discapacidad física o intelectual y otros enfermos, teniendo en cuenta las necesidades y urgencias de cada tiempo y lugar, con preferencia por los más pobres y marginados. Todo ello, desde una visión y prácticas inclusivas, reintegradoras y promotoras de vida, enfocadas en lograr la transformación social.

VALORES HOSPITALARIOS

Son rasgo diferencial y elemento clave de la identidad de Hermanas Hospitalarias. Orientan las decisiones de los responsables y establecen el marco de actuación de todos los que forman parte de la institución en su día a día.

4
CONTINENTES

25
PAÍSES

85
CENTROS



NUESTRAS CIFRAS • CENTRO PAI MENNI

PERSONAS (Datos a 31/12/2022)	2021	2022
Horas de formación	2.708 horas	3.561 horas
Acciones formativas	50	80
PERSONAL	101,33	105,57
Personal Contrato Indefinido	81,94	100,97
Personal Contrato Eventual	19,39	4,39
Personal Subcontratado	0,16	0,37
Comunidad religiosa (Hermanas Hospitalarias)	5	5
Voluntariado	22	23
Personas en formación	15	16

PROFESIONALES CON DI CONTRATADOS

	Mujeres	Hombres
Asistencial	2	
No Asistencial	3	
CEE ajeno		0,21

PRÁCTICAS Y BECAS FACILITADAS

PRÁCTICAS	Mujeres	Hombres
Asistencial	13	2
No Asistencial		1

BECAS	Mujeres	Hombres
Asistencial	2	
No Asistencial		1


OCUPACIÓN

CENTRO DE DÍA Y CO	2022
Capacidad	28.500
Estancias	5.992
Ocupación	21,02%

ACTIVIDAD RESIDENCIAL	2022
Capacidad	54.020
Estancias	52.860
Ocupación	97,85%

PLAZAS DE RESIDENCIA	2022
Residencia de adultos con DI	44
Viviendas tuteladas para personas con DI	18
Residencia de personas con DI gravemente afectadas	92
TOTAL CAMAS	154

PLAZAS ATENCIÓN DIURNA	2022
Centro de Día	127
Centro Ocupacional	117
TOTAL PLAZAS	244

 Jornada máxima anual recogida en convenio: 1.720 horas anuales.

RECURSOS HUMANOS (Personal contratado 31/12/2022)

CATEGORÍA PROFESIONAL	CONTRATO INDEFINIDO	CONTRATO EVENTUAL	SUBCONTRATADO	RELIGIOSAS	TOTAL
Médicos Especialistas	-	-	0,13	-	0,13
Psicólogos	4	-	-	-	4
Enfermeros	1,50	-	-	0,50	2
Farmacéuticos	-	-	-	-	-
Fisioterapeutas	2	-	-	-	2
Logopedas	1	-	-	-	1
Terapeutas ocupacionales	2	1	-	-	3
Auxiliares, Cuidadores	58,31	3,39	-	1	62,70
Trabajadores sociales	1	-	-	-	1
Educadores sociales	-	-	-	-	-
Monitores ocupacionales	6,66	-	-	-	6,66
Otro personal	1,50	-	0,03	-	1,53
TOTAL ASISTENCIAL	77,97	4,39	0,16	1,50	84,02
Dirección	3	-	-	1	4
Administración	6	-	-	-	6
Mantenimiento	2	-	-	-	2
Restauración	4	-	-	-	4
Lavandería	2	-	-	-	2
Limpieza	5	-	-	-	5
Otro personal	1	-	0,21	-	1,21
TOTAL NO ASISTENCIAL	23	-	0,21	1	24,21
TOTAL PERSONAL	100,97	4,39	0,37	2,50	108,23

CONVENIOS DE COLABORACIÓN

ENTIDAD CONTRATANTE	FECHA FIRMA	VIGENCIA	OBJETO CONTRATO
Xunta de Galicia Programa Coopera	20/12/2021 • 30/12/2022	19/09/2022 • 29/09/2023	Fomento de empleo: 1 terapeuta ocupacional
Xunta de Galicia Programa Coopera	16/12/2021 • 30/12/2022	19/09/2022 • 29/09/2023	Fomento de empleo: 3 auxiliares (cuidador)
Concello de Betanzos	01/08/2022	30/09/2022	Prácticas curso T. sociosanitario
Concello de Cambre	01/01/2022	30/09/2022	Prácticas obradoiro Proxedis -Prowew III
Concello de Oza-Cesuras	01/01/2022 • 16/01/2023	30/11/2022 • 30/09/2023	Prácticas obradoiro T. sociosanitario
FEUGA - beca	04/10/2021 • 03/04/2022	04/11/2022 • 03/07/2023	Beca. 1 Trabajo Social
FEUGA - beca	04/10/2021	03/10/2022	Beca. 1 RRLL y RRHH
Fundación Salcines - beca	01/01/2023	31/12/2023	Beca. 1 RRLL y RRHH
CIPF Ánxel Casal	01/01/2022 • 01/09/2023	31/12/2022 • 31/12/2023	Prácticas Integ Soc / TCAE
Formación Violetas - Cáritas	01/07/2022	31/12/2023	Prácticas cuidadores
CCC Centro Formación	01/10/2022	01/09/2023	Prácticas diversos perfiles
ERLAC	2022	2022	Prácticas de RRLL Y RRHH
USC - Facultad de Psicología	2022	2022	Prácticas de Psicología
Cruz Roja	01/10/2023	31/12/2023	Prácticas TCAE

COMPROMISO CON LA CALIDAD DE NUESTROS SERVICIOS

	2021	2022
Acciones de proceso	126	154

* En marzo realizamos la auditoria externa del Sistema de Gestión de la Calidad en base a la NORMA ISO 9001:2015 con resultado satisfactorio.

* Seguimos utilizando la metodología LEAN KATA para la gestión de proyectos de mejora e innovaciones y resolución de incidencias o problemas.

MEMORIA APLICACIÓN DE SUBVENCIONES (EXPRESADO EN EUROS)

ORIGEN	APLICACIÓN	2021	2022
Xunta de Galicia 0,7% IRPF	Adecuación de las instalaciones y equipamiento del Centro	19.004,18	8.720,64
Xunta de Galicia 0,7% IRPF	“Programa de Inserción laboral para personas con discapacidad intelectual”	15.507,53	16.669,91
Xunta de Galicia 0,7% IRPF	“Programa de intervención ocupacional en personas con discapacidad intelectual”	14.549,53	16.669,91
Xunta de Galicia 0,7% IRPF	Furgoneta Fiat Ducato Maxi Suttle 35		35.938,10
Deputación da Coruña	Adquisición de equipamiento tecnológico para el Centro	24.070,00	32.500,00
Deputación da Coruña	“Programa de terapia canina para personas con DI”	4.675,00	2.208,60
Fundación La Caixa	Programa de ocio terapéutico post-COVID “OCIO PARA TODOS”	5.000,00	5.000,00
Fundación La Caixa	Inversión CARGADOR ELECTRICO PARKING CUBIERTO	0	5.000,00

MEMORIA APLICACIÓN DE DONACIONES (EXPRESADO EN EUROS)

ORIGEN	APLICACIÓN	2021	2022
Particulares	* Proyecto empleo - lavandería	360,00	360,00
Varios proveedores	* Celebración de la Fiesta Pai Menni	975,00	1.325,00
Xunta-Clonegal	* Donativos Covid19	19.071,32	303,11
Fademga	* Donativos Covid19	1.884,47	1.002,18
Colaboradores	* Apadrinamientos	288,00	372,00



COMPROMETIDOS CON LA SOSTENIBILIDAD Y EL BUEN GOBIERNO



CREACIÓN DE VALOR

Atendiendo a su propósito, el Centro Pai Menni trata de dar respuesta, a través de la labor que realiza, a las necesidades de su Comunidad Hospitalaria: personas usuarias, familiares, Hermanas, colaboradores y personas en formación, voluntarios y bienhechores. Otros grupos de interés igualmente prioritarios para la Institución son administraciones públicas, proveedores, asociaciones y ONG, medioambiente, universidades y sociedad en general.

Disponemos de varios canales y herramientas de escucha activa para garantizar un diálogo permanente, fluido y bidireccional con estos grupos de interés, que nos permiten conocer sus expectativas y la percepción que tienen de la Institución.

Una de esas herramientas es, precisamente, esta Memoria, que logra llegar a una parte importante de nuestros stakeholders, tanto interna como externamente. Con su publicación llevamos a cabo un ejercicio de transparencia y rendición de cuentas dando a conocer a la sociedad la información más relevante de nuestra actividad, desde un punto de vista social, ambiental y de buen gobierno.

Presentamos en este apartado algún ejemplo de NUEVAS ALIANZAS desarrolladas a lo largo del 2022, así como un resumen de las principales VISITAS INSITUCIONALES que hemos tenido en el Centro.



ALIANZAS

PROYECTO ERASMUS+ AGELESS

Desde el Centro participamos en el proyecto ERASMUS+ «Prevención del envejecimiento prematuro mediante el fomento del deporte y la inclusión social» (AGELESS). Este proyecto comenzó en junio de 2022 y tiene una duración de 18 meses. Se desarrolla en colaboración con cuatro instituciones: otro socio de España, el Club Deportivo Básico Sanatorio Marítimo; y dos socios de Francia, Association Benoît Menni; y la Fundación Saint Jean de Dieu.

El objetivo principal de este proyecto es promover la inclusión social a través del deporte y la actividad física a través del intercambio de Buenas Prácticas y la consiguiente creación de un programa de formación adecuado para las personas más vulnerables.

Nuestras compañeras Alicia, Alejandra, Noemí y Sofía estuvieron presentes en el primer taller del Proyecto AGELESS, celebrado en Gijón.

RELACIONES INSTITUCIONALES

VISITA DEL DIRECTOR XERAL DE MAIORES E PERSOAS CON DISCAPACIDADE

Recibimos la visita de Fernando González Abeijón, Director Xeral de Maiores e Persoas con Discapacidade de la Consellería de Política Social de la Xunta de Galicia, que fue acompañado por la alcaldesa de Betanzos, María Barral, y ambos fueron acogidos por los miembros del Consejo de Dirección del Centro. Se hizo un breve repaso de la historia de las Hermanas Hospitalarias en Betanzos, que cumplen 100 años en 2023 y se visitaron diferentes estancias, pudiendo saludar tanto a personas usuarias como a colaboradores de Pai Menni.

Fernando González se manifestó agradecido y satisfecho de la visita, felicitando al Centro por su gran trabajo en pro de las personas con discapacidad intelectual y destacándolo como uno de los referentes del sector en la comunidad autónoma, al mismo tiempo que Imma Segarra, directora del Centro, manifestó su agradecimiento por la visita y por la disposición de colaboración con las entidades como Pai Menni por parte de Política Social a lo largo del tiempo.



EL CONCELLO DE BETANZOS ENCARGA A PAI MENNI 1000 BOLSAS PINTADAS A MANO

Recibimos la visita de la alcaldesa de Betanzos, María Barral. Los miembros del Comité de Dirección tuvieron la oportunidad de reunirse con la responsable de la corporación municipal e informarle de los proyectos asistenciales que se llevan a cabo desde Pai Menni.

En su visita, la alcaldesa y delegada del Área de Servicios Sociales e Igualdad anunció un nuevo encargo de 1000 bolsas pintadas a mano por parte de residentes con discapacidad intelectual. Este encargo es una muestra de que en 2021 ya entregaron 1.600 bolsas pintadas a mano para comercios de la localidad.



ÓRGANO DE GOBIERNO

La Provincia de España se encuentra bajo la responsabilidad del Gobierno Provincial, que depende, a su vez, del Gobierno General de la Congregación de Hermanas Hospitalarias, con sede en Roma (Italia).

SUPERIORA PROVINCIAL

La Provincia de España está bajo la responsabilidad de la Superiora provincial, que la gobierna, dirige y representa conforme a derecho. Tiene autoridad directa en todas las Casas, Hermanas y Obras de la Provincia.

Las consejeras provinciales ayudan a la Superiora provincial en el ejercicio de sus funciones, emitiendo su consentimiento o su parecer conforme a derecho. La Superiora provincial, por su parte, puede delegar en su totalidad o parcialmente el ejercicio de sus competencias en uno o varios miembros del Consejo.

ÓRGANOS DE GESTIÓN

CONSEJO DE DIRECCIÓN PROVINCIAL

El Consejo de Dirección Provincial, órgano colectivo nombrado por la Superiora provincial y liderado por el **Director Gerente provincial**, asume con carácter general las competencias y funciones de dirección, gestión y administración, impulsando una gestión eficaz y eficiente en toda la Obra hospitalaria de la Provincia, siendo fieles a nuestra identidad institucional.

CONSEJO DE DIRECCIÓN LOCAL

En el Centro Pai Menni el órgano de gestión es el **Consejo de Dirección Local** formado por: Sor Sagrario Iñiguez, Superiora Local; Immaculada Segarra, directora gerente; María José Vaamonde, coordinadora asistencial y Lucía Soria, responsable de enfermería.

COMISIÓN DE LA OBRA HOSPITALARIA

Esta Comisión la constituyen las Hermanas del Gobierno provincial, las Superiores locales, los/as Gerentes de los centros y los miembros del Consejo de Dirección provincial. En ella se debaten y canalizan las prioridades, políticas y proyectos de carácter más estratégico. Se convoca con periodicidad trimestral con el objetivo de llevar a cabo un seguimiento global.



SUBVENCIONES / COLABORACIONES

TERAPIA CANINA

Un año más, con la colaboración de la Diputación de A Coruña, disfrutamos de la terapia canina con un grupo de personas usuarias de nuestro Centro. Recordamos de forma especial una sesión a cargo de Bea, de Canquerer “Intervenciones asistidas con animales”: nos lo pasamos genial con la visita de Ada y Miguel, que acudieron acompañados de sus perros y nada más y nada menos que de su cabra, llamada Lenteja.

Nuestro agradecimiento a las empresas que un año más nos han ayudado a celebrar la onomástica de nuestro fundador San Benito Menni, nuestra Fiesta Pai Menni. Entre ellos podemos citar a Pescados Loureda, Mercartabria, Cotalva, Galsat, Medicauce, José Pérez Mosquera, Sanal Control Medioambiental, Darlim, Ecousos, Pan Bantzoz, Conxegal y Buroplanet, conseguimos cada año hacer felices a las personas con discapacidad que participan y, en general, a todas las personas que acudimos a esta celebración.

PROGRAMA OCIO PARA TODOS

Recibimos de CaixaBank 5.000 euros para desarrollar su programa *Ocio para todos*. Firmamos en el centro un convenio de colaboración, ratificando de este modo la entidad su compromiso con el Centro Pai Menni, con el que ya mantiene una colaboración. Gracias a este acuerdo, el Centro Pai Menni podrá seguir desarrollando este programa de ocio inclusivo y normalizado.



COMPROMETIDOS CON LAS PERSONAS USUARIAS Y SUS FAMILIAS



NOVEDADES DEL AÑO

La pizarra digital como herramienta de trabajo

Durante este año se han instalado pizarras digitales en todas las salas de actividad del Centro de Día, por lo que, junto a las ya disponibles en los talleres, cada espacio cuenta con la suya propia, permitiendo, junto a los ordenadores y tablets, acercar las nuevas tecnologías a los usuarios que atendemos.

Esto ofrece a las personas con discapacidad intelectual la posibilidad de acceder de una forma más directa y dinámica a herramientas informáticas, aplicaciones y recursos tanto interactivos como multimedia.

Los recursos utilizados se adaptan a las capacidades y habilidades de cada persona, de esta forma realizamos la intervención individualizada dentro del grupo, poniendo énfasis en las necesidades y objetivos a conseguir con cada usuario.



Participación en el proyecto pilotaje sobre “reducción de restricciones en personas con DI” en colaboración con Plena Inclusión.

Un equipo formado por 6 profesionales de nuestro Centro participamos en este proyecto, centrándonos en identificar aquellas prácticas organizativas que pueden dar lugar a restricciones involuntarias y que pueden pasar desapercibidas en el día a día, trabajando en la mejor forma de reducirlas y/o eliminarlas.

Así, este proyecto se suma a nuestro planteamiento centrado en la persona y complementa nuestro programa de eliminación de restricciones físicas implementado en el Centro desde hace ya varios años.

Nuevo Servicio de Atención Temprana

Apertura de nuevo servicio en contrato público para los Concellos de Betanzos, Paderne y Oza-Cesuras de Atención Temprana para la atención de niños de 0 a 6 años.

El servicio cuenta con una psicóloga, una terapeuta ocupacional y una logopeda, y la colaboración del servicio de fisioterapia y trabajo social de Pai Menni.



PROYECTOS DE INVESTIGACIÓN

Durante este año, una profesional del servicio de fisioterapia del centro, en el marco de su doctorado, trabajó en el desarrollo de una escala para identificar los factores de riesgo de caídas en personas con discapacidad intelectual y en una ecuación para predecir el número de caídas futuras.

PARTICIPACIÓN DE PERSONAS CON DISCAPACIDAD INTELECTUAL (DI)

Seguimos con los mecanismos de participación ya consolidados: asistencia a las reuniones del Consejo de Participación; participación en la revisión anual de su Plan de Atención Individual; colaboración en la Comisión de Cocina; asistencia a eventos institucionales acompañando a la Dirección del Centro; elaboración de DAFO para el Plan de Gestión; implicación directa en la planificación de las actividades de ocio; y desarrollo de varias actividades del Equipo de Autogestoras.

Como novedades del ejercicio:

- Una PCDI fue elegida como miembro invitado de la Junta Directiva de la Asociación de Familias, AFAM, del Centro Pai Menni, y así participa en las asambleas y eventos y da voz directa a las personas usuarias del Centro.
- El grupo de Autogestores ha desarrollado una reflexión para la fase de análisis de la elaboración del PLAN ESTRATÉGICO DEL CENTRO, que fue presentado al Consejo de Dirección.

	2022
Atención Temprana - sesiones	151
Nº niños atendidos	17





FAMILEO LLEGA A PAI MENNI

A través de este FAMILEO toda la familia puede estar conectada, pueden mandar mensajes con fotografías a su familiar, que se le entregan en forma de revista mensual, al mismo tiempo que los familiares, desde su casa, pueden seguir el día a día de Pai Menni con las noticias del Centro.

Esta acción se enmarca dentro del proyecto impulsado en el Centro para seguir mejorando la comunicación con las familias, y con resultados muy gratificantes para todos. Esperamos que las familias se vayan animando y sumando a esta iniciativa.

- > Participaron en Famileo un total de 17 familias.
- > Se publicaron un total de 78 revistas

INTEGRACION LABORAL – TALLERES OCUPACIONALES

Una nueva edición de la exposición de bordados artesanales

Retomamos, tras dos años, la muestra presencial en el Liceo de Betanzos de los trabajos realizados en los talleres ocupacionales: incluye manteles, toallas, cubre bandejas, caminos de mesa, baberos y packs de bebé, bolsas de merienda, bolsa para pañales, cambiador, bolsa para toallitas o gasas, entre otros. En la exposición también se muestran otro tipo de trabajos realizados en el Centro Ocupacional, como libretas o adornos de Navidad.

El acto de inauguración contó con la presencia de la alcaldesa de Betanzos, María Barral, acompañada por miembros de la Dirección del Centro y personas usuarias de los talleres.



Un nuevo proyecto: el taller de lavado de coches

El Centro Ocupacional Pai Menni inauguró un nuevo taller de lavado de coches para colaboradores y voluntarios con una capacidad de lavado de 16 coches al mes.

Se trata de un servicio de limpieza de coche, tanto interior como exterior, para trabajadores y voluntarios del centro, con detergentes biodegradables, tanto interior como exterior, y cuya finalidad es dotar de herramientas a las usuarias participantes, pudiendo pasar en el futuro a ser un taller laboral llegando a ofrecer el servicio al exterior.

Carmela y Pili, dos de nuestras usuarias, son las encargadas de llevar a cabo este nuevo proyecto. Comenzaron con aforo completo de coches, con nervios, con responsabilidad y, sobre todo, con mucha ilusión y ganas.

A lo largo del 2022 se realizaron 94 servicios de limpieza. ¡Gracias por la confianza de todos!

COMPROMETIDOS CON NUESTROS COLABORADORES



REGISTRAMOS NUESTRO PRIMER PLAN DE IGUALDAD PARA EL PERIODO 2022-2026

Con este Plan, la Dirección del Centro declara su compromiso con el establecimiento y desarrollo de políticas que integran la igualdad de trato y oportunidades entre mujeres y hombres, así como con el impulso y fomento de medidas para seguir trabajando en la igualdad real en Pai Menni.



TE CONOCEMOS... ¡Y RECONOCEMOS!

Iniciamos en 2022 este proyecto en el que entrevistamos a un colaborador del Centro Pai Menni cada mes, con el objetivo de conocerlo un poco más y también de reconocer desde la Dirección su aportación a la misión en Betanzos.

Esta iniciativa surge como una acción para fortalecer el reconocimiento de los colaboradores y agradecerles su contribución a la práctica de la Hospitalidad en el Centro.

En la entrevista participaron los usuarios y usuarias del centro, que actuaron como reporteros y reporteras.

CUIDAT EN PAI MENNI

En Pai Menni estamos comprometidos con el modelo de empresa saludable para mejorar el bienestar de nuestros colaboradores con la implantación del Programa Cuidat en Pai Menni. En 2022 realizamos talleres sobre alimentación saludable y lanzamos el “consejo del mes” para motivar y dar continuidad a los mismos.

COMPROMETIDOS CON LA SOCIEDAD



COMUNICACIÓN

Estrenamos nueva web

Nuestra página web es una de nuestras herramientas de comunicación y queremos que transmita nuestros valores y sea un reflejo de nuestro trabajo.

La nueva web cuenta con un diseño moderno que pretende optimizar y mejorar notablemente la experiencia de usuario, además de facilitar el acceso a la información sobre el Centro. La creación de la web ha dado como resultado una interfaz más dinámica y atractiva con una estructura de los contenidos mucho más accesible.

DATOS	2022
Nº de impactos en medios de comunicación	38
Nº de contactos con medios de comunicación	5
Nº de actos de comunicación (eventos, jornadas, inauguraciones, etc.)	2
Nº usuarios página web	4.558
Nº sesiones página web	8.582
Nº seguidores en RRSS. LinkedIn nuevos (total 673)	152
Nº seguidores en RRSS. Facebook nuevos (total 1.973)	148

SOLIDARIDAD Y COOPERACIÓN

Proyecto o iniciativa solidaria destacada en 2022

Rifa solidaria a favor del Centro de Rehabilitación Psicosocial de Mahotas (Mozambique).

Objetivo: Recaudar para el proyecto “La sostenibilidad de CRPS en el camino para garantizar el acceso a los servicios de salud mental y discapacidad” del centro mencionado.

Impacto logrado: 235,20€. Además, el Centro Pai Menni dona anualmente una cantidad económica a dicho centro. En 2022 fue de 4.784,64€.

IMPORTE TOTAL DE DONATIVOS RECAUDADOS EN 2022

PARA FINES LOCALES/ESTATALES	1.900,48€
Cáritas Interparroquial de A Coruña	475,12€
Arzobispado de Santiago	475,12€
Manos Unidas	475,12€
Obras Misionales Pontificias	475,12€
Donación de ropa a Cáritas y a la Real Institución Benéfico Social Padre Rubinos de A Coruña	1.034,37Kg.
PARA COOPERACIÓN INTERNACIONAL	6.954,23€
Ayuda a Ucrania	482,39€
Donativo a Mahotas + rifa solidaria	5.019,84€
Ayuda a Filipinas	1000€
Apadrinamiento de una niña de Camerún a través de la Fundación Benito Menni	452€

COMPROMETIDOS CON EL MEDIO AMBIENTE Y LA BIODIVERSIDAD



ACCIONES MEDIOAMBIENTALES

En enero del año 2022 se termina el plantado de 350 robles en Pai Menni. Se busca con esta acción una mejor conservación de la finca fijando el terreno, dar protección al propio Centro de los vientos del sur, mantener un manto verde que favorezca la neutralidad del centro en emisiones de CO₂ y crear un bosque que en el futuro permita humanizar esa parcela y convertirla en una zona de paseo y esparcimiento de nuestras personas usuarias. La elección de los carballos no es casual, pues, aunque de crecimiento más lento, es un árbol característicamente autóctono y simboliza el arraigo de nuestro Centro con el entorno más próximo.

PLAN DE GESTIÓN DE RESIDUOS

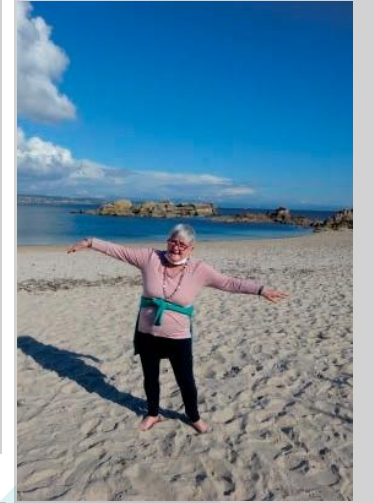
Dentro del desarrollo estratégico de Pai Menni se decide ampliar y dar forma e incorporar a nuestro sistema de la calidad la gestión selectiva de residuos que ya se venía realizando. De esta forma se procedimenta la gestión de residuos en la que podemos citar los siguientes grandes grupos.

- › Residuos de origen sanitario tales como jeringuillas.
- › Gestión de electrodomésticos y equipos informáticos.
- › Papel, plásticos, aerosoles, restos de pinturas, barnices, luminarias etc.
- › Recogida pilas y tóneres, extendiendo esta acción a los colaboradores del centro, de tal forma que pueden traer de sus domicilios dichos residuos y el centro se encarga de la correcta gestión de los mismos.
- › Gestión de aceites y residuos de la cocina.

SEMANA LAUDATO SI

La Semana Laudato Si, bajo el lema “escuchar y caminar juntos” tuvo lugar del 22 al 29 de mayo. Esta iniciativa buscaba la unión en solidaridad por un futuro más justo y sostenible. Animamos a todos los miembros de nuestra Comunidad Hospitalaria a unirse a esa iniciativa global que nos mantiene conectados por la Casa Común. A lo largo de esta semana desarrollamos una actividad de sensibilización sobre el cuidado de la Casa Común y organizamos un taller de construcción de cajas-nido con el apoyo de los técnicos de la Reserva de la Biosfera “Mariñas coruñesas e Terras do Mandeo”.





El Centro Pai Menni ofrece una atención integral a personas con discapacidad intelectual proporcionándoles una intervención multidisciplinar y personalizada, teniendo en cuenta sus necesidades, capacidades y preferencias.

Nuestro proyecto está pensado para implicar a toda la Comunidad Hospitalaria porque partimos de que el éxito del mismo se basa en una misión compartida, una visión común de futuro, unos mismos valores, unos modelos de trabajo consensuados y unos procesos bien definidos en los que cada uno conozca y comprenda su papel. El fin último es alcanzar una óptima calidad de vida que para nosotros consta de tres componentes: bienestar, derechos y autodeterminación, y excelencia en su realización.



Irmás
Hospitalarias
CENTRO PAI MENNI

Colabora:



Ctra. de Santiago, s/n. 15300 Betanzos - A Coruña
Tfno.: 981 770 056 | Fax: 981 770 050
www.paimenni.org

Síguenos en   